

IX CONGRESO IBEROAMERICAN DE INDICADORES DE CIENCIA Y  
TECNOLOGÍA  
Bogotá, Colombia (octubre, 2013)

# Trayectorias de las académicas en la UNAM e incursión en el Sistema Nacional de Investigadores

**Alma Rosa Sánchez Olvera**

Universidad Nacional Autónoma de México  
almarosan59@gmail.com

**María de Jesús Solís Solís**

Universidad Nacional Autónoma de México  
marisolis2@prodigy.net.mx

## Rasgos que caracterizan las trayectorias de las académicas en la UNAM

Hoy es más visible la participación e intervención de las mujeres en el quehacer científico y tecnológico; sin embargo, siguen barreras que impiden incorporarse en condiciones de equidad, lo cual se manifiesta en:

- **Segregación horizontal**, escasa presencia femenina en algunas ramas y disciplinas del conocimiento,
- **Segregación vertical**, limitada presencia en puestos de mayor nivel académico y en las distinciones , premios y puestos que se otorgan en la institución

## ETAPAS en la Configuración de la Profesión Académica

2da mitad  
siglo XX

“catedráticos” (1950-1969 )

Prestigiado grupo profesional que imparte alguna clase en las IES

“docente” (1970-1983 )

Expansión de la matrícula, profesionalización de la enseñanza

“académico como investigador” (1984-1995 )

La investigación empieza a ser parte de la labor del profesor

“Funciones integrales” deseables (1996- a la fecha)

Derivadas de la políticas de evaluación y perfiles del SNI

## ¿Qué es el académico?

[...] los académicos cumplen simultáneamente además de la función de formar a las distintas comunidades profesionales (incluida la propia comunidad académica), la de investigar en tanto se espera que preserven, transmitan e incrementen el corpus de saber científico, tecnológico y humanístico existente socialmente (Grediaga, 2000: 160).

## Columna vertebral de la configuración del trabajo académico

La **investigación** es la actividad que confiera a las y los académicos prestigio y reconocimiento.

Aunque existe la **controversia** en las IES:

- ¿Los académicos deben **privilegiar la investigación sobre la docencia**?
- ¿La **investigación** y la **docencia** son actividades que se puede realizar con la misma intensidad y calidad?

# Importancia creciente de la academia como profesión

En tan solo 4 décadas, los **puestos académicos**, se multiplicaron:

de **10 mil 749**  
En los años 70's



a **192 mil 406**  
Inicios del 2000

Pasó de ser una actividad marginal a una opción de trabajo y desarrollo a partir del nuevo milenio. (Ibarra, 2000)

A **finales de los noventa**, la academia constituye una profesión, una forma legítima e integrada de agrupación ocupacional.

## ¿Qué es la profesión académica?

Asociación de individuos que se ubican en las IES y que cumplen con la función de:

- Producir, transmitir y certificar la adquisición del conocimiento;
- Regular los procedimientos de incorporación a la profesión;
- Evaluar los productos y servicios que generan;
- Cuentan con un *ethos* particular, que de acuerdo a Metzger implican una acendrada defensa de los principios de **libertad académica** y **autonomía** para las organizaciones universitarias (Metzger, 1973)

## Profesión Académica

La educación superior en México ha construido un sistema de distinción entre los académicos.

Los tabuladores impuestos en las nuevas formas de evaluación que confieren **reconocimiento, prestigio y mayores salarios** han **privilegiado** como quehacer central a la **investigación**, así que:

“... si no está usted en el SNI, no publica entre tres y seis artículos por año en revistas especializadas, de preferencia en inglés, entonces no existe para todo fin práctico, en las galerías del prestigio académico” (Manuel Gil, 2000)



## Trayectorias académicas en la UNAM

- La carrera académica constituye una trayectoria que supone cumplimiento de los requisitos del Estatuto del Personal Académico (EPA) para el ingreso y promoción laboral.
- Dicha promoción es posible obtenerla cada tres años si se logran los méritos para la siguiente posición y de ser así ascender en la escala jerárquica.
- No obstante, en la vida diaria las trayectorias de las y los académicos se hallan pautadas por circunstancias, posibilidades, historias personales, condiciones de vida que influyen en ese carrera de ascenso pautada por los tiempos que establece el EPA.

# Trayectorias académicas en la UNAM

- La **carrera académica** responde más a la definición de un itinerario, en los términos que Octavio Paz plantea la secuencia biográfica:

“La línea que traza ese trayecto no es la recta ni el círculo, sino la espiral, que vuelve sin cesar y sin cesar se aleja del punto de partida. Extraña lección: no hay regreso, pero tampoco hay punto de llegada” (García Salord, 1996)

- La trama de laberintos se entreteje en los hilos de la historia particular en que la carrera académica se ha ido constituyendo como una carrera de vida, es decir, como una opción de ejercicio profesional.

# Rasgos que caracterizan las trayectorias de las académicas en la UNAM

**Segregación horizontal:** escasa presencia femenina en algunas ramas y disciplinas del conocimiento y en puestos académicos:

- Predominio de las académicas en humanidades, ciencias de la conducta, medicina y ciencias de la salud.
- Escasa participación en físico-matemáticas y ciencias de la tierra o ingenierías.
- Del total de planta académica en 2013 UNAM, 43.6% son mujeres y 56.4 hombres.
- De los 37 mil 610 académicos sólo 2 mil 363 son mujeres profesoras de carrera, frente a 3 mil 151 hombres en la misma condición laboral.

## Rasgos que caracterizan las trayectorias de las académicas en la UNAM

**Segregación vertical:** Limitada presencia distinciones , premios y puestos que se otorgan en la institución:

- Incremento sostenido de mujeres académicas en la UNAM, pero desequilibrado en relación a los distintos nombramientos.
- Menor participación como “investigador emérito”: de 1941 a 2011 la UNAM otorgó tal distinción a 307 académicos; sólo 40 eran mujeres.
- Entre 1985 y 2011, se otorgó el premio Universidad Nacional a 411 académicos; sólo 107 de ellos eran mujeres
- En el PRIDE la presencia femenina se fortalece a medida que se transita del nivel “A” al “C”, pero en el “D”, es notable la baja presencia.

# El Sistema Nacional de Investigadores (SNI)

Instancia que recorta élites científicas con distintos niveles de preeminencia. Se ha constituido entre la comunidad científica y en los espacios institucionales, en la instancia que impone las reglas en los mercados profesionales, reglas que poco favorecen al género femenino

- Aceptación de los criterios del SNI en las élites científicas y extrapolación a otros dispositivos institucionales de reclutamiento y evaluación de nuevos investigadores, lo que confirma su trascendencia en las actuales políticas de evaluación.
- El SNI ha contribuido a sustituir criterios parroquiales de cada institución por criterios generales de calidad, y al aumento de los ciclos de productividad de sus integrantes.
- Necesario reconocer que las reglas del SNI no corresponden a la diversidad de instituciones ni a las condiciones de su funcionamiento.

## Rasgos del SIN y participación de mujeres

- **Se reproduce segregación vertical y horizontal para las mujeres.**
- Sistema selectivo en cuanto a la distribución por edad y nivel, lo que se muestra en las dificultades para acceder a los niveles II y III antes de numerosos años de carrera académica (entre 7 y 10 años).
- A las mujeres les lleva entre 10 y 12 años pasar al nivel II (ver gráfica 3); a los varones, entre 4 y 6 años.
- La promoción científica es estructuralmente muy desigual respecto a las distintas áreas disciplinarias. Los investigadores de ciencias sociales y humanidades alcanzan a mayor edad que los de ciencias exactas las categorías II y III; evidencia de que los criterios están más ajustados a los modos de producción científica de éstas últimas.
- Las mujeres son dos veces menos numerosas que los hombres. Su participación es significativa en las áreas de humanidades, ciencias de la conducta y ciencias sociales; en ingenierías, área físico-matemáticas y ciencias de la tierra, es limitada.
- A mayor nivel, menor es la presencia de las mujeres ( Ver CUADRO 2)

## Inequidades de género en el SNI

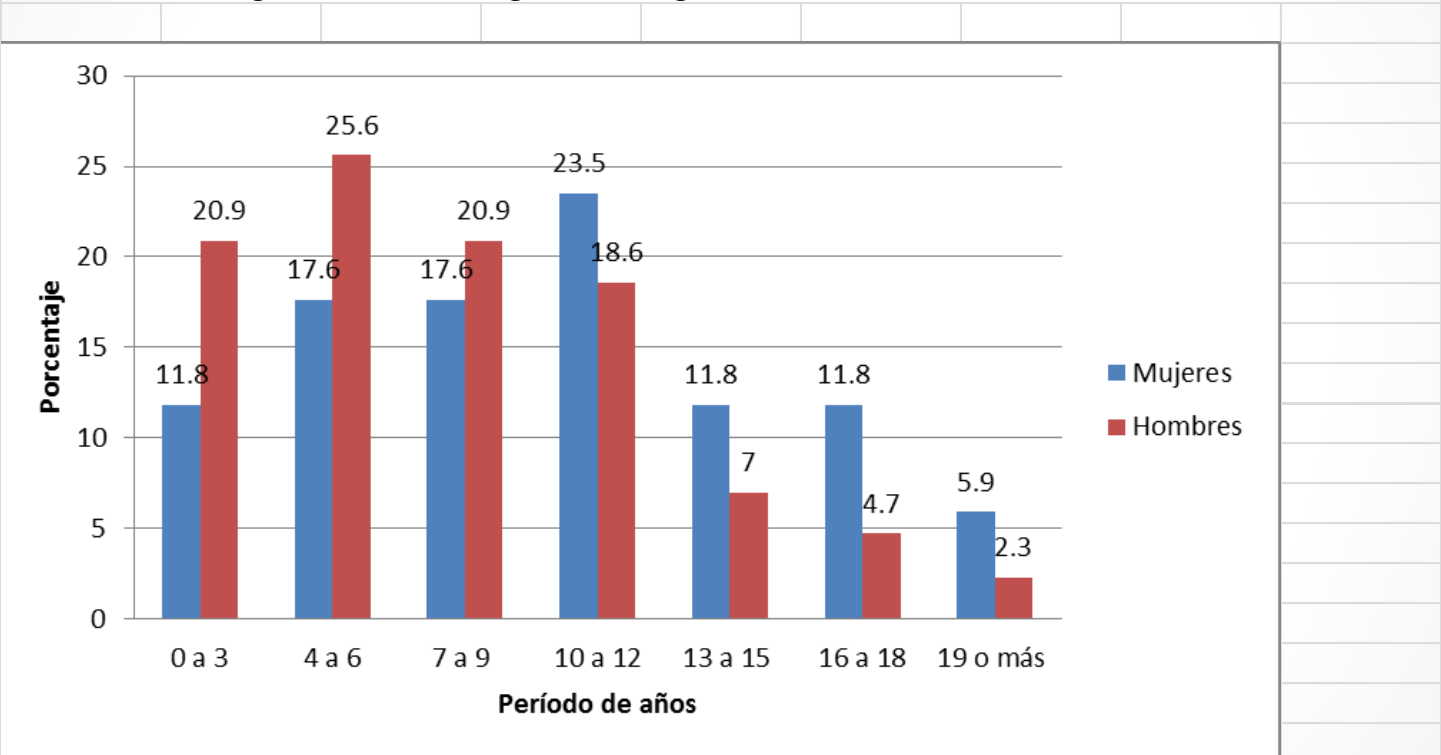
**Cuadro 2 Distribución de mujeres por niveles en el SNI, 2012**

Mujeres SNI por niveles, 2012					
Niveles	I	II	III	Candidato	Total general
Mujeres	3,605	946	311	1,344	6,206

**Fuente: FCCYT CONACYT, enero 2012**

## Las académicas en el SNI

**Gráfica 3 Investigadoras e Investigadores según años en obtener el nivel II del SNI, 2009**



Fuente: PUEG-UNAM. 2011



## Tensiones en la evaluación académica

Las formas de evaluación impuestas al trabajo académico, hoy es preciso documentarlas a partir de los significados que cobran en las experiencias de las y los académicos; sin embargo, podemos adelantar lo siguiente:

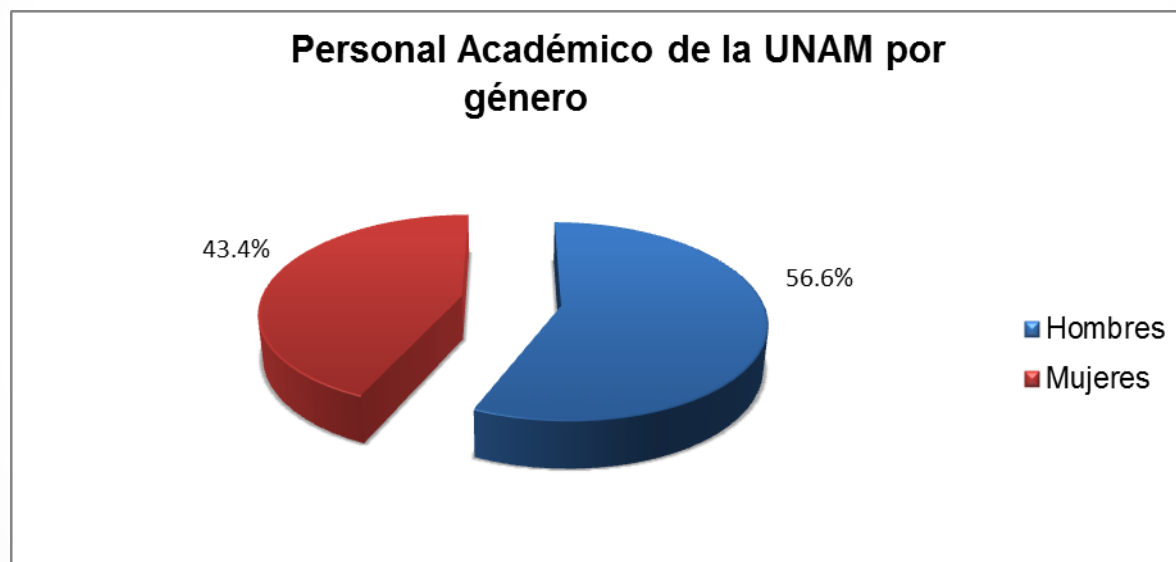
- Han generado tensiones entre las comunidades académicas, prácticas hostiles, competencia, individualismo y rivalidad en el trabajo académico, el predominio de la norma sobre la creatividad y la pérdida de ética para efectuar un trabajo de calidad:

- “ La meritocracia es incapaz de reconocer la naturaleza del trabajo académico, pues induce a la simulación, desalienta los proyectos de largo alcance, genera estrés y desarticula a las comunidades académicas” (Ibarra, 2001)

POR SU ATENCIÓN, GRACIAS...

## Trayectoria académica en la UNAM

**Gráfico 1 Personal Académico de la Universidad Nacional Autónoma de México**



Fuente: Agenda Estadística UNAM 2013 DGPA

La academia como  
campo profesional para  
la mujeres

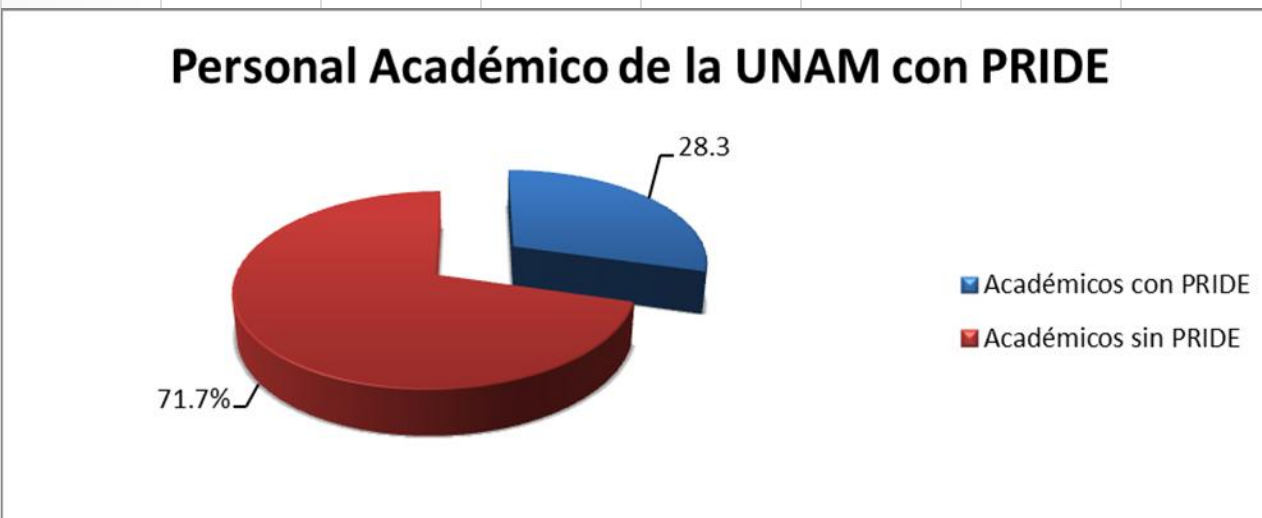
**CUADRO 1 Personal académico de la UNAM por Género y nombramiento 2013**

<b>Nombramiento</b>	<b>Hombres</b>	<b>%</b>	<b>Mujeres</b>	<b>%</b>	<b>Total</b>
Investigador	1,588	64.60%	870	35.30%	2,458
Profesor de Carrera	3,115	56.80%	2,363	43.10%	5,478
Técnico Académico	2,034	48.40%	2,168	51.50%	4,202
Profesor de Asignatura	13,376	57.20%	9,975	42.70%	23,351
Ayudantes	2,419	53%	2,137	46.90%	4,556
Otros	194	74.60%	66	25.30%	260

Fuente: Agenda Estadística UNAM 2013 DGPA

## Académicas en los programas de estímulos

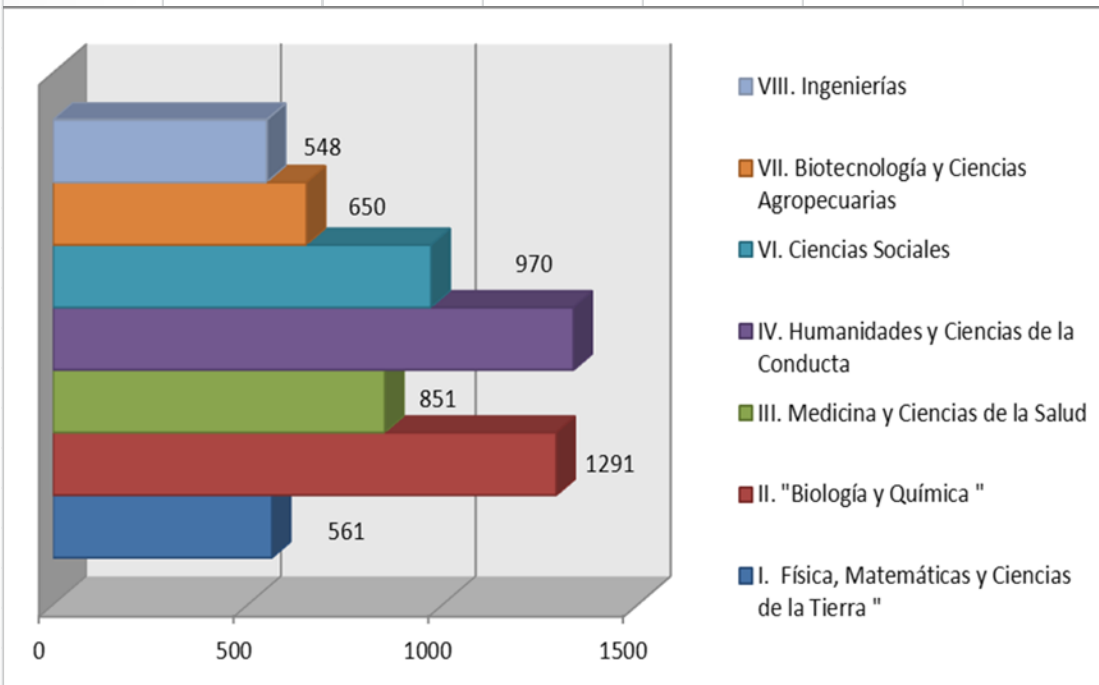
**Gráfica 2 Participación del Personal Académico de la UNAM en el PRIDE por nivel y sexo.**



Fuente: Agenda Estadística UNAM 2012 DGPA

## Inequidades de género en el SNI

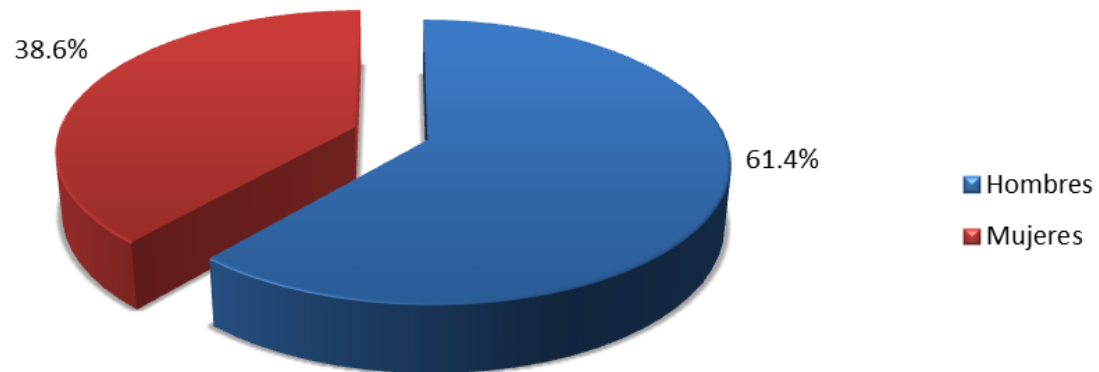
**Gráfica 4 Mujeres del SNI por área del conocimiento, 2012**



Fuente: PUEG-UNAM. 2011

## De los académicos UNAM en el SNI

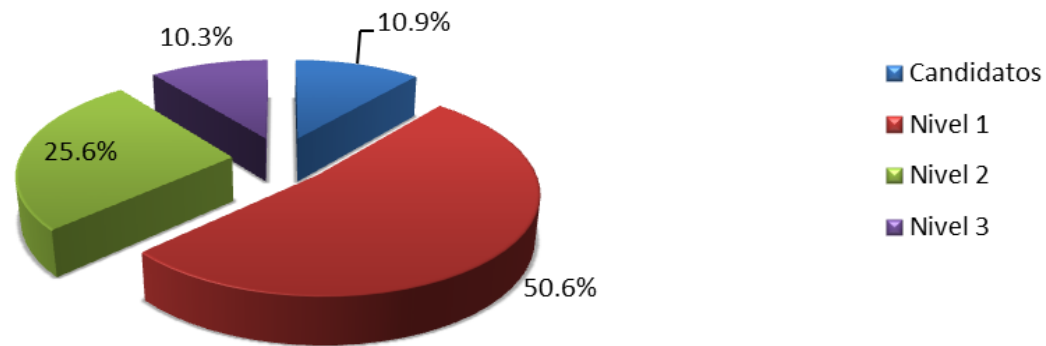
**Gráfica 5 Personal Académico de la UNAM Miembros del SNI**



Fuente: Agenda Estadística UNAM 2013 DGPA

## Las académicas en el SNI

**Gráfica 6 Académicas de la UNAM miembros del SNI por nivel**



Fuente: Agenda Estadística UNAM 2013 DGPA